

SZKOŁA LETNIA „PONAD”

12-17 WRZEŚNIA 2016 ROKU
UNIwersytet Jagielloński
KRAKÓW

ANALIZY
KONTRFAKTYCZNE

ORGANIZATORZY:



I D E A

PATRONAT:



Szkoła letnia PONAD (Polityki publiczne Oparte NA Dowodach) to wspólna inicjatywa Centrum Ewaluacji i Analiz Polityk Publicznych (CEAPP) oraz Fundacji IDEA Rozwoju pod patronatem Polskiego Towarzystwa Ewaluacyjnego. Jest ona częścią szerszej zakrojonej inicjatywy mającej na celu doprowadzenie do wzrostu znaczenia evidenced-based policy w Polsce poprzez upowszechnianie wyników badań, metod badawczych i narzędzi służących gromadzeniu i komunikacji dowodów.

Analizy kontrfaktyczne to jedno z najważniejszych podejść do ewaluacji ex-post rekomendowanych przez Komisję Europejską w obecnej perspektywie finansowania. Między innymi, zgodnie z wytycznymi KE, w ramach każdej ewaluacji ex-post programu operacyjnego należy rozważyć wykorzystanie podejścia kontrfaktycznego. Dlatego zamawianie i realizowanie ewaluacji wykorzystujących to podejście stanie się w niedługim czasie kompetencją niezbędną dla osób zatrudnionych w organizacjach zlecających i realizujących ewaluację.

Szkoła letnia PONAD to niemal 50 godzin praktycznych zajęć przygotowanych dla osób chcących zamawiać lub przeprowadzać ewaluacje wykorzystujące analizy kontrfaktyczne. Ze względu na wykorzystanie innowacyjnych metod i technik badawczych, zapraszamy także przedstawicieli świata akademickiego zainteresowanych wykorzystaniem podejścia quasi-eksperymentalnego do badania rzeczywistości.

Po ukończeniu szkoły uczestnicy będą:

- rozumieli logikę podejścia kontrfaktycznego i jego znaczenia dla ewaluacji opartej na dowodach,
- wiedzieli jak zamawiać, realizować i odbierać ewaluacje wykorzystujące analizy kontrfaktyczne w sposób użyteczny i interesujący dla odbiorców wyników badań,
- znali różne metody i techniki analizy danych związanych z podejściem kontrfaktycznym,
- potrafili przeprowadzić podstawowe analizy,
- znali wyzwania związane z przeprowadzaniem analiz w Polsce,
- wiedzieli jak połączyć analizy kontrfaktyczne z ewaluacją opartą na teorii programu w sposób zwiększający trafność badań i użyteczność wniosków i rekomendacji.

Jakich kompetencji oczekujemy od uczestników?

Nie jest wymagana specjalistyczna wiedza z zakresu statystyki, by wziąć udział w zajęciach szkoły letniej, jednak pewne przygotowanie w tym zakresie może okazać się pomocne, zwłaszcza podczas ostatnich dwóch dni szkoły. Program szkoły przewiduje jednak dopasowanie poziomu zaawansowania zajęć do wiedzy uczestników szkoły. Dlatego też dla osób, które chcą osobiście realizować analizy kontrfaktyczne, przewidzieliśmy osobną ścieżkę. Pozostałe osoby w tym samym czasie będą miały możliwość rozwoju w obszarze analizy danych o charakterze jakościowym.



PROGRAM SZKOŁY LETNIEJ W ZAKRESIE „POLITYK PUBLICZNYCH OPARTYCH NA DOWODACH”

Analiza polityk publicznych oparta na dowodach

Pierwszy dzień obejmuje zajęcia wprowadzające, poświęcone koncepcji przyczynowości w politykach publicznych – jej znaczeniu, operacjonalizacji oraz metodom pomiaru. Tego dnia badania kontrfaktyczne umiejscowione zostaną również w szerszym kontekście ewaluacji opartej na teorii.

Główne punkty zajęć:

- omówienie głównych zadań ewaluacji z perspektywy procesu usprawniania polityk publicznych,
- analiza dotychczasowych praktyk stosowanych przy ocenie oddziaływania programów/projektów finansowanych ze środków publicznych – wskazanie na główne problemy i ograniczenia,
- wprowadzenie kluczowych pojęć dla problematyki badań stosujących metody kontrfaktyczne. Omówienie zagadnienia selekcji i problemu obciążenia selekcyjnego (selection bias) w kontekście realizacji i oceny interwencji publicznych,
- przedstawienie logiki i głównych założeń metod bazujących na kontrfaktycznej definicji przyczynowości,
- wyzwania w stosowaniu podejścia kontrfaktycznego, patrząc przez pryzmat oczekiwań Komisji Europejskiej,
- ewaluacja oparta na teorii, czyli badanie jako empiryczna weryfikacja teorii programu.

ĆWICZENIA

Ćwiczenia w grupach (wyniki omawiane każdorazowo na początku zajęć kolejnego dnia).

PROWADZĄCY



Prof. Alberto Martini

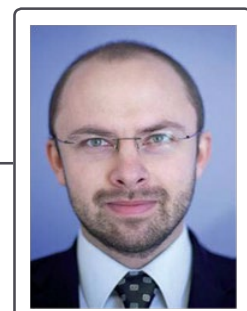
Przedstawiciel włoskiej szkoły
ASVAPP - tbc

Prof. Jarosław Górniak

Stanisław Bienias



Dr Seweryn Krupnik



Ewaluacja oparta na teorii programu – odtwarzanie i ewaluacja logiki interwencji

Drugi dzień zajęć poświęcony będzie w całości koncepcji i metodyce badań opartych na teorii (Theory-based Evaluation - TBE). Omówione zostaną szczegółowo m.in.:

- konceptualizacja oddziaływania przyczynowego (warunkowanie; grafy acykliczne, ukierunkowane),
- kontekst teoretyczny ewaluacji opartej na teorii,
- proces odtwarzania logiki interwencji,
- modele, mapy, matryce i inne narzędzia stosowane w tym podejściu,
- proces projektowania i realizacji badań z wykorzystaniem TBE,
- wybrane techniki jakościowe.

Warsztatowo zostaną przeprowadzone symulacje odtwarzania logiki interwencji przez samych uczestników.

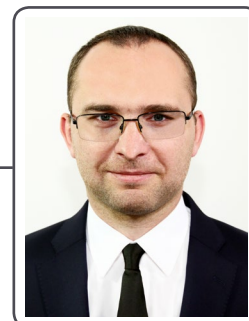
PROWADZĄCY



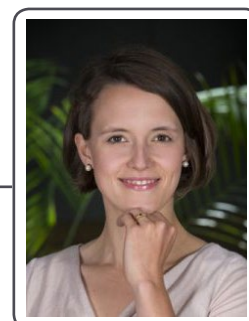
Prof. Jarosław Górniak



Piotr Stronkowski



Dr Seweryn Krupnik



Weronika Felcis

Wspomagająco

Metody i techniki analizy danych w statystycznych badaniach przyczynowych opartych na podejściu kontrfaktycznym. Część 1

Trzeci i czwarty dzień szkoły koncentruje się na konkretnych metodach i technikach badawczych, służących do szacowania skutków interwencji publicznych. W ramach omawiania poszczególnych metod każdorazowo przedstawione zostaną:

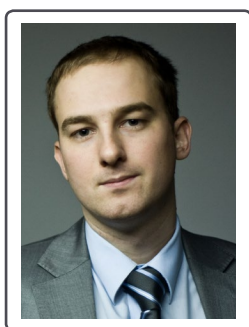
- główne założenia,
- zalety, wady i ograniczenia stosowania,
- sposoby doboru prób (zarówno grupy zasadniczej, jak również grupy porównawczej/kontrolnej),
- zagadnienia związane z dostępem do danych niezbędnych do zastosowania każdego z prezentowanych podejść.

Główne punkty zajęć:

- omówienie metody eksperymentalnej opartej na schemacie losowym (randomized controlled trial – RCT),
- przedstawienie techniki różnicy w różnicach (Difference in Differences),
- omówienie metod dopasowania prób wg cech, takich jak: Propensity Score Matching (PSM); Coarsened Exact Matching (CEM).

ĆWICZENIA

PROWADZĄCY

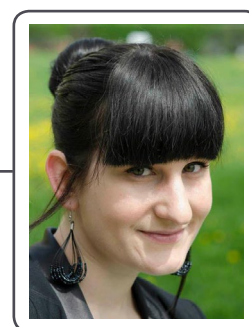


Rafał Trzeciński



Maciej Koniewski

Wspomagająco



Paulina Skórska

Wspomagająco

Metody i techniki analizy danych w statystycznych badaniach przyczynowych opartych na podejściu kontrfaktycznym. Część 2

W czwartek kontynuowane będą zajęcia z dnia poprzedniego, przy czym główna uwaga poświęcona zostanie metodom i technikom, które bazują na nieco innych podejściach w identyfikacji stanów kontrfaktycznych.

Główne punkty zajęć:

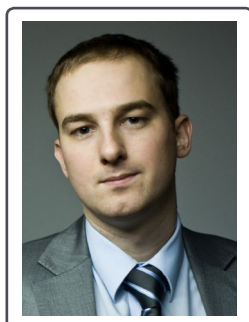
- metoda zmiennych instrumentalnych (Instrumental Variables - IV),
- metoda nieciągłości w równaniu regresji/ progę interwencji lub odrzucenia (Regression Discontinuity Design - RDD).

ĆWICZENIA

PROWADZĄCY

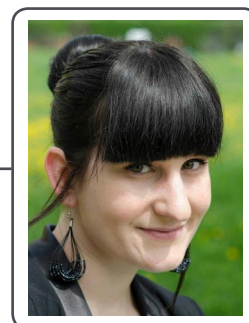


Maciej Koniewski



Rafał Trzeciński

Wspomagająco



Paulina Skórska

Praktyka realizacji badań opartych na teorii oraz metod kontrfaktycznych. Część 1

Część 1A

Wstęp do modeli regresyjnych oraz używanych pakietów statystycznych:

- omówienie zagadnień związanych z modelami regresji wielokrotnej, logistycznej, w tym zagadnienia związane z ich tworzeniem i oceną,
- omówienie właściwości pakietów statystycznych (m.in. R, Stata, IBM SPSS Statistics), służących do statystycznej analizy danych w wykorzystaniem podejścia kontrfaktycznego.

Część 1B

Zamawianie, nadzorowanie realizacji i odbiór badań kontrfaktycznych

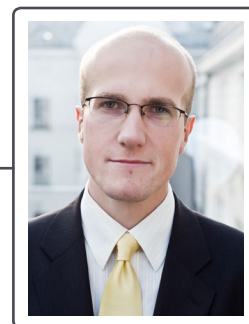
Główne punkty zajęć:

- Dotychczasowe doświadczenia sektora publicznego z kontrfaktycznymi ewaluacjami wpływu
- Wyzwania i szanse dla ewaluacji kontrfaktycznych w perspektywie 2014-2020+
- Ewaluacje kontrfaktyczne a zamówienia publiczne:
 - planowanie i projektowanie ewaluacji (faza poprzedzająca zamówienia),
 - przygotowywanie zakresów zamówień i metodologii („studium wykonalności” projektów ewaluacji kontrfaktycznych),
 - dokumentacje i postępowania o udzielenie zamówień (najlepsze sprawdzone rozwiązania),
 - współpraca z ekspertami („kamienie milowe”, kontrola jakości, kluczowe decyzje zamawiającego w procesie analitycznym, ewentualne kwestie sporne),
 - konsumowanie wyników (odbiór produktów, komunikacja z interesariuszami, wykorzystanie).

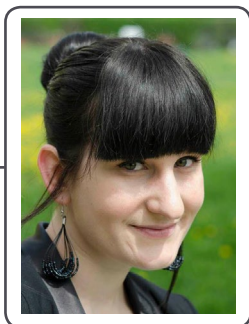
PROWADZĄCY



Maciej Koniewski

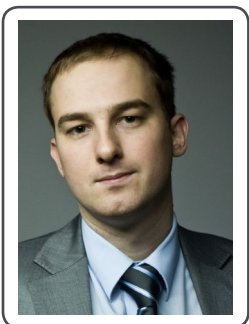


Jacek Pokorski



Paulina Skórska

Wspomagająco



Rafał Trzciniński

Wspomagająco

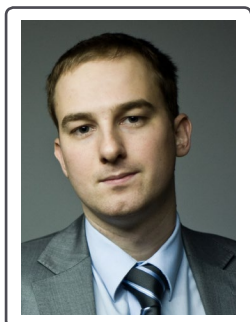
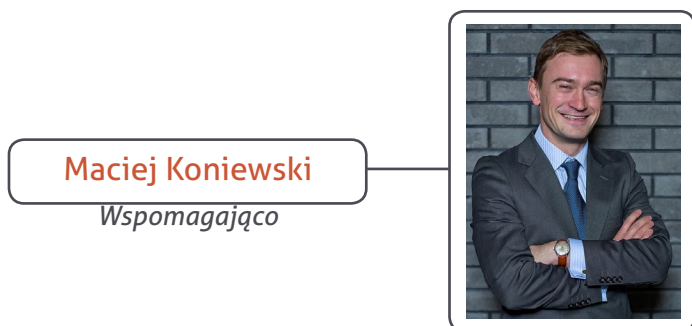
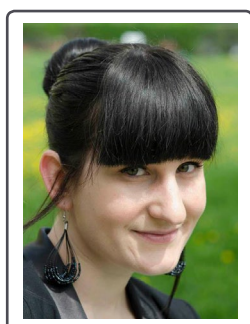
Praktyka realizacji badań opartych na teorii oraz metod kontrfaktycznych. Część 2**Część 2A**

Zastosowanie podejścia kontrfaktycznego w analizie danych.

Zajęcia będą prowadzone z wykorzystaniem komputerów. W ramach zajęć zaprezentowane zostaną pakiety do statystycznej analizy danych - R i Stata.

Główne punkty zajęć:

- praktyczne zagadnienia dotyczące implementacji wskazanych metod kontrfaktycznych, z wykorzystaniem dostępnych pakietów statystycznych.

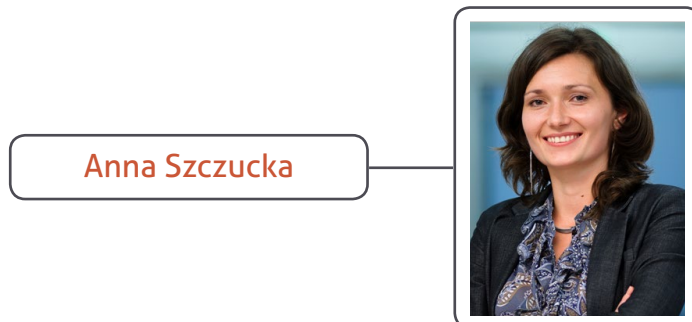
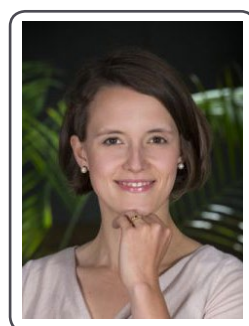
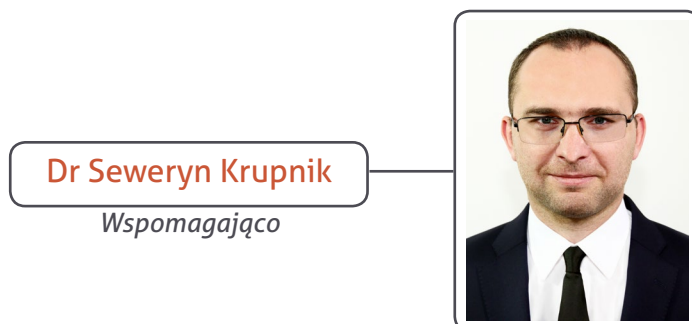
ĆWICZENIA**PROWADZĄCY****Rafał Trzeciński****Maciej Koniewski***Wspomagajqco***Paulina Skórska***Wspomagajqco***Część 2B**

Warsztat jakościowy w badaniach opartych na teorii.

Zajęcia będą prowadzone z wykorzystaniem komputerów. W ramach zajęć zaprezentowane zostaną pakiety do statystycznej analizy danych jakościowych (MAXQDA).

Główne punkty zajęć:

- omówienie zagadnienia jakościowej analizy danych z wykorzystaniem dedykowanego oprogramowania.

ĆWICZENIA**Anna Szczucka****Weronika Felcis***Wspomagajqco***Dr Seweryn Krupnik***Wspomagajqco*

CEAPP jest jednostką badawczą funkcjonującą przy Uniwersytecie Jagiellońskim. Specjalizujemy się w planowaniu i realizacji ambitnych projektów badawczych obejmujących zagadnienia społeczne i gospodarcze. Szczególny nacisk kładziemy na dostarczanie praktycznych wniosków, rozwiązań i rekomendacji instytucjom odpowiedzialnym za projektowanie i wdrażanie polityk publicznych.

Misją CEAPP jest:

1. Prowadzenie badań nad kluczowymi problemami współczesnego społeczeństwa.
2. Dostarczanie wsparcia i wiedzy eksperckiej w zakresie analiz, projektowania i realizacji polityk publicznych.
3. Upowszechnianie najwyższych standardów metodologii badań.

<http://www.ceapp.uj.edu.pl/>

Fundacja Idea Rozwoju jest niezależną organizacją pozarządową, której głównym celem jest wspieranie rozwoju społeczno-ekonomicznego. Wierzymy, że fundamentami rozwoju są aktywność i zaangażowanie obywateli oraz racjonalnie prowadzone polityki publiczne. Dlatego nasze działania ukierunkowane są na budowę społeczeństwa obywatelskiego i wzmacnianie potencjału sektora pozarządowego oraz na poprawę jakości działań podejmowanych przez władze publiczne. Uważamy, że prorozwojowa aktywność obywateli oraz władz publicznych powinna być zorientowana na rezultaty (result oriented policy) i opierać się na racjonalnych przesłankach znajdujących uzasadnienie w dostępnej wiedzy naukowej i eksperckiej (evidence based policy). Jesteśmy przekonani, że polityki publiczne mogą być realizowane skutecznie i efektywnie jedynie wówczas, gdy powstają w ramach dialogu obywatelskiego, którego głównym wątkiem są wspólne cele i spodziewane rezultaty oraz sposoby ich osiągnięcia. Nasza działalność ukierunkowana jest w szczególności na wypracowywanie i wdrażanie sposobów wykorzystywania wiedzy naukowej i eksperckiej w politykach publicznych oraz na promocję ewaluacji jako jednego z podstawowych instrumentów zarządzania publicznego.

<http://ideaorg.eu/>

Polskie Towarzystwo Ewaluacyjne powstało w 2000 roku. Celem Towarzystwa jest budowanie kultury ewaluacyjnej w Polsce jako demokratycznego i społecznego procesu oraz integrowanie środowiska osób zainteresowanych i zaangażowanych w procesy ewaluacji w Polsce. Towarzystwo jest moderatorem wielu spotkań, seminariów czy szkoleń o tematyce ewaluacyjnej, patronuje konferencjom naukowym związanym z obszarem jego działalności i organizuje Ogólnopolski Kongres Ewaluacji.

<http://www.pte.org.pl>

Jarosław Górniak

Socjolog i ekonomista, profesor nauk społecznych specjalizujący się w zakresie metod badań społecznych, metodologii ewaluacji i analizy polityk publicznych, socjologii gospodarki, edukacji i organizacji oraz statystycznej analizie danych. Dziekan Wydziału Filozoficznego Uniwersytetu Jagiellońskiego oraz kierownik Zakładu Socjologii Gospodarki, Edukacji i Metod Badań Społecznych w Instytucie Socjologii UJ. Twórca i do 2015 r. kierownik Centrum Ewaluacji i Analiz Polityk Publicznych UJ, a obecnie przewodniczący Rady Centrum. W ostatnich latach był kierownikiem naukowym kilku dużych programów badawczych, w tym wieloletniego, systemowego projektu Bilans Kapitału Ludzkiego. Kierował opracowaniem dla potrzeb MNiSW projektu „Programu rozwoju szkolnictwa wyższego na lata 2015-2030” oraz „Diagnozy szkolnictwa wyższego” w ramach prac pod auspicjami KRASP nad Programem Rozwoju Szkolnictwa Wyższego do 2020 r. w Polsce. Był ekspertem UNDP i Banku Światowego, jest autorem licznych opracowań i ekspertyz dla centralnej i regionalnej administracji publicznej dotyczących strategicznego zarządzania rozwojem, ewaluacji i analiz polityk publicznych oraz polityki rynku pracy i szkolnictwa wyższego. Służy swą opinią w ciałach doradczych. Obecnie jest członkiem Komitetu Polityki Naukowej (któremu przewodniczy do końca bieżącej kadencji), Rady Naukowej Ośrodka Badań nad Przedsiębiorczością PARP i Rady Naukowej Instytutu Badań Edukacyjnych.



Stanisław Bienias



Absolwent Szkoły Głównej Handlowej w Warszawie oraz podyplomowych studiów z zakresu ewaluacji projektów na Uniwersytecie Warszawskim. Od 2004 r. pracownik Ministerstwa Rozwoju Regionalnego, od 2006 do 2013 r. na stanowisku naczelnika Wydziału Ewaluacji (Krajowa Jednostka Oceny), gdzie odpowiedzialny był za realizację procesu ewaluacji na poziomie Narodowego Planu Rozwoju 2004-2006, Narodowych Strategicznych Ram Odniesienia 2007-2013 oraz negocjacje kształtu rozporządzeń UE 2014-2020 w obszarze ewaluacji i wskaźników. Reprezentował Polskę w spotkaniach „Evaluation Network” w ramach DG Regio KE, współpracował z OECD, Bankiem Światowym i innymi instytucjami krajowymi i zagranicznymi. Koordynował prace blisko 60 jednostek ewaluacyjnych zlokalizowanych w ramach instytucji zarządzających i pośredniczących we wdrażaniu polityki spójności w naszym kraju.

Brał udział w realizacji przeszło 100 badań ewaluacyjnych. Organizator i prelegent licznych konferencji i seminariów dotyczących budowy kultury ewaluacyjnej w Polsce i zagranicą. Prowadzi wykłady w Szkole Głównej Handlowej w Warszawie, Uniwersytecie Warszawskim w ramach studiów podyplomowych z zakresu ewaluacji, monitoringu i wskaźników. Główny ekspert w zakresie ewaluacji i monitorowania European Academy for Taxes, Economics & Law w Berlinie. Autor i współautor kilkunastu publikacji w obszarze ewaluacji. Od 2013 r. Stanisław Bienias współtworzy niezależną organizację non-profit IDEA Rozwoju.

Posiada duże doświadczenie w zarządzaniu zespołami badawczymi – kierował realizacją

wielu badań ewaluacyjnych, w tym m.in.:

- zbadanie wybranych projektów zrealizowanych w ramach polskiej współpracy rozwojowej udzielanej za pośrednictwem MSZ w latach 2010-2012 na Ukrainie,
- ocena wsparcia udzielonego w projektach realizowanych przez organizacje pozarządowe w ramach komponentu regionalnego POKL dla województwa pomorskiego w kontekście przyszłej perspektywy finansowej,
- zbadanie wybranych inicjatyw zrealizowanych w ramach polskiej współpracy rozwojowej udzielonej za pośrednictwem MSZ RP w latach 2011-2013 ,
- ewaluacja ex post Narodowego Planu Rozwoju 2004-2006,
- evidence Based Cohesion Policy and its role in achieving Europe 2020 objectives.

Rafał Trzeciński

Ewaluator, analityk – absolwent Instytutu Socjologii Uniwersytetu Warszawskiego. Posiada wieloletnie doświadczenie w zakresie ewaluacji programów publicznych, zdobywane podczas pracy w sektorze publicznym (Polska Agencja Rozwoju Przedsiębiorczości – lata 2005-2014; Instytut Badań Edukacyjnych – lata 2014-2015), w organizacjach pozarządowych (Fundacja IDEA Rozwoju – od 2014; Fundacja ISEE – od 2013), czy też współpracując z podmiotami prywatnymi (EGO S.C., KPMG i inne). Specjalizuje się w metodologii statystycznych badań przyczynowych opartych na podejściu kontrfaktycznym. Autor oraz współredaktor publikacji i artykułów w tym zakresie. Napisał m.in. monografię na temat techniki propensity score matching (2009). Koordynował, jak również osobiście w roli analityka przeprowadził kilkanaście badań ewaluacyjnych, w których zastosowane zostało podejście kontrfaktyczne. W latach 2013-2015 zaangażowany był w projekt, w którym metodyka statystycznych badań przyczynowych testowana i wykorzystywana została w badaniach prowadzonych przez Główny Urząd Statystyczny (2013-2015). Prowadził szkolenia i wykłady na temat metodologii badań ewaluacyjnych wykorzystujących podejście kontrfaktyczne m.in. na studiach podyplomowych na Uniwersytecie Warszawskim oraz w Akademii Leona Koźmińskiego. Był jednym z wykładowców na Szkole Wiosennej poświęconej pomiarowi efektów polityk publicznych, zorganizowanej przez Komisję Europejską (Impact Evaluation Spring School – Węgry 2011). Oprócz tego prowadził liczne szkolenia i warsztaty w zakresie wykorzystania metod kontrfaktycznych dla instytucji publicznych, w tym m.in.: Głównego Urzędu Statystycznego (2014-2015); Urzędu Marszałkowskiego Województwa Kujawsko-Pomorskiego (2015); Urzędu Marszałkowskiego Województwa Opolskiego (2015); Urzędu Marszałkowskiego Województwa Podkarpackiego (2014), czy też Zespołu Sterującego Ewaluacją Polityki Spójności (2012; 2015). Członek Polskiego Towarzystwa Ewaluacyjnego.



Seweryn Krupnik



Kierownik Centrum Ewaluacji i Analiz Polityk Publicznych UJ. Doktor socjologii (praca doktorska poświęcona ewaluacji dotacji inwestycyjnych dla przedsiębiorstw). Certyfikowany kierownik projektów i trener. Coach. Członek komisji rewizyjnej Polskiego Towarzystwa Ewaluacyjnego. Zainteresowania naukowe związane z politykami publicznymi ukierunkowanymi na wsparcie przedsiębiorstw (zwłaszcza wsparcie bezpośrednie, przedsiębiorstwa społeczne, transfer wiedzy z uczelni do przedsiębiorstw), wykorzystaniem ewaluacji opartej na teorii programu, analizą relacji przyczynowo - skutkowych oraz wykorzystaniem teorii instytucjonalnych w rozumieniu rzeczywistości. Od kilkunastu lat łączy działalność naukową z realizacją projektów z zakresu analiz polityk publicznych.

Paulina Skórska

Absolwentka socjologii i psychologii Uniwersytetu Jagiellońskiego. Stypendystka i absolwentka programu Educational measurement, ukończyła też we Włoszech szkołę letnią (Summer School on Counterfactual Impact Evaluation 2013) i zimową (Fundamentals and Methods for Impact Evaluation of Public Policies 2014) z zakresu wykorzystania metod kontrfaktycznych w badaniach ewaluacyjnych. Absolwentka ICPSR Summer Program in Quantitative Methods of Social Research 2014 - 2015 (University of Michigan, United States).

Ekspert Fundacji IDEA Rozwoju ds. metodologii badań ewaluacyjnych i statystycznej analizy danych. Od 2013 roku pracuje jako statystyk w Zespole Analiz Osiągnięć Uczniów w Instytucie Badań Edukacyjnych w Warszawie. Od 2011 r. współpracuje z Centrum Ewaluacji i Analiz Polityk Publicznych, jako koordynator i ekspert w projektach z obszaru polityk publicznych ukierunkowanych na rozwój regionalny, planowanie strategiczne oraz rozwój systemu oświaty. Konsultuje budowę systemu ewaluacji oświaty dla agencji rządowej Królestwa Arabii Saudyjskiej (Public Education Evaluation Commission). W obszarze badań ewaluacyjnych i analizy danych pracowała m.in. dla Ministerstwa Rozwoju Regionalnego, Ministerstwa Edukacji Narodowej oraz Ośrodka Rozwoju Edukacji. Prowadzi zajęcia ze studentami Uniwersytetu Jagiellońskiego w obszarze metodologii badań społecznych i ewaluacyjnych.



Maciej Koniewski



Specjalista w zakresie metodologii badań i ilościowych metod analizy danych. Pracę zawodową rozpoczął w branży badań rynkowych, realizując ponad 50 projektów krajowych i międzynarodowych, m.in. dla centrali John Deere i Deutsche Telekom. Od 2011 rozpoczął współpracę z Centrum Ewaluacji i Analiz Polityk Publicznych Uniwersytetu Jagiellońskiego, pod auspicjami którego realizował projekty ewaluacji polskiego Systemu Ewaluacji Oświaty, wsparcia budowy systemu ewaluacji szkolnictwa w Arabii Saudyjskiej oraz oceny efektywności

wybranych działań Programu Operacyjnego Innowacyjna Gospodarka (POIG) z wykorzystaniem podejścia ewaluacji kontrfaktycznych dla Polskiej Agencji Rozwoju Przedsiębiorczości. Był także członkiem zespołu przygotowującego ekspertyzy dla GUS z zakresu wykorzystania metod analizy stanów kontrfaktycznych do oceny efektywności POIG i Regionalnych Programów Operacyjnych. W latach 2013-2015 pracował w zespole Edukacyjnej Wartości Dodanej w Instytucje Badań Edukacyjnych, zajmując się analizą i raportowaniem wyników bieżących badań nad trafnością wskaźników EWD, szkoleniami oraz popularyzowaniem metody. Tematyką edukacyjną Maciej zajmuje się aktywnie także w pracy naukowej. Jest autorem i współautorem kilkunastu publikacji z zakresu badań edukacyjnych i pomiaru edukacyjnego. Maciej jest absolwentem filozofii i socjologii w specjalizacji Badania Społeczne i Analiza Danych Uniwersytetu Jagiellońskiego. Ukończył także dwuletni program studiów dla doktorantów Pomiar Edukacyjny na UJ, szkołę letnią z zakresu metod ilościowych w badaniach społecznych na Uniwersytecie Michigan, szkołę letnią z metod kontrfaktycznych w ewaluacji organizowana przez Progetto Valutazione oraz szkołę zimową z zakresu metod ilościowych na Uniwersytecie w Bamberg.

Piotr Stronkowski

Jest niezależnym ewaluatorem, zajmującym się głównie tematyką rynku pracy, edukacji, integracji społecznej i trzeciego sektora. Posiada szerokie, wieloletnie doświadczenie badawcze, zdobyte w Coffey International Development (Senior Manager Evaluation and Research) i PSDB (dyrektor ds. badań). Przez wiele lat pracował również w administracji publicznej. W latach 2004-2008 zajmował stanowisko Zastępcy Dyrektora Departamentu Zarządzania Europejskim Funduszem Społecznym w Ministerstwo Pracy i Polityki Społecznej oraz Ministerstwie Rozwoju Regionalnego. Jest absolwentem Polityki Społecznej na Uniwersytecie Warszawskim. Jest autorem licznych publikacji. Jest również współpracownikiem i ekspertem licznych instytucji, takich jak: Collegium Civitas, UNDP, OECD, Banku Światowego, KSAP, MPiPS, MRR, Fundacja Batorego itd.



Anna Szczucka

Badaczka i specjalistka z zakresu metodologii badań i analizy danych. Od 10 lat związana z Centrum Ewaluacji i Analiz Polityk Publicznych UJ, gdzie pracuje jako analityk i ekspert w badaniach dotyczących rynku pracy, transferu technologii i innowacyjności oraz oceny polityk i programów publicznych, w szczególności w zakresie wpływu procesów implementacji na efekty interwencji. Skończyła antropologię i socjologię ze specjalizacją w zakresie socjologii gospodarki i badań rynku na Uniwersytecie Jagiellońskim. Tematyką wykorzystania badań jakościowych zajmuje się także w pracy dydaktycznej, szkoląc z zakresu projektowania i realizacji jakościowych projektów badawczych oraz analizy danych jakościowych z wykorzystaniem oprogramowania



wspomagającego (CAQDAS) np. MAXQDA, profesjonalnego narzędzia dedykowanego analizom jakościowym i mix methods. Koordynatorka i członek zespołu w wielu badaniach z zakresu oceny interwencji integrujących ilościowe i jakościowe techniki badawcze np. ewaluacji programu SPIN-Model Transferu Innowacji w Małopolsce na zlecenie Urzędu Marszałkowskiego Województwa Małopolskiego wykorzystującej podejście ewaluacji opartej na użyteczności, analizie implementacji oraz analizie sieci transferu z wykorzystaniem oprogramowania do analiz sieciowych, ewaluacji systemu wyboru projektów PO IR realizowanej na zlecenie Ministerstwa Infrastruktury i Rozwoju, ewaluacji programu SPIN-Tech i diagnozy stanu transferu technologii za pośrednictwem spółek celowych dla Narodowego Centrum Badań i Rozwoju. W latach 2009-2015 ekspert w projekcie Bilans Kapitału Ludzkiego – największym badaniu rynku pracy w Polsce realizowanym cyklicznie na terenie całego kraju. Współpracuje z wieloma instytucjami publicznymi m.in.: Ministerstwem Finansów, Ministerstwem Infrastruktury i Rozwoju, Polską Agencją Rozwoju Przedsiębiorczości, Narodowym Centrum Badań i Rozwoju, z samorządowymi jednostkami Województwa Małopolskiego, a także z biznesem w zakresie wdrażania zmian w organizacji z wykorzystaniem badań i danych jakościowych (np. Capgemini, Luxoft).

Jacek Pokorski

Od 2004 r. związany z Polską Agencją Rozwoju Przedsiębiorczości, główny specjalista komórki ewaluacyjnej PARP; członek Polskiego Towarzystwa Ewaluacyjnego, w latach 2010-2014 wiceprezes, obecnie członek organu nadzoru PTE; absolwent Katedry Zarządzania Projektami Szkoły Głównej Handlowej oraz Instytutu Politologii Uniwersytetu Kardynała Stefana Wyszyńskiego.

Specjalizuje się w badaniach przedsiębiorstw i otoczenia biznesu oraz ewaluacjach programów wsparcia konkurencyjności i innowacyjności gospodarki; autor i koordynator wielu projektów badawczych dot. krajowych i europejskich programów rozwoju (w tym PO Inteligentny Rozwój 2014-2020, PO Innowacyjna Gospodarka 2007-2013, SPO Wzrost Konkurencyjności Przedsiębiorstw 2004-2006, Phare SSG 2000-2003)

m.in. projektu „BAROMETR INNOWACYJNOŚCI” - ewaluacji on-going działań PO IG i PO IR realizowanych przez PARP, planu ewaluacji Programu pomocowego PARP w ramach PO IR; członek Grup Sterujących Ewaluacją (PO IR, PO IG, PO IŚ, SPO WKP, Phare&Transition Facility). Autor publikacji poświęconych wynikom ewaluacji i prelegent na krajowych i zagranicznych konferencjach o tej tematyce; od kilku lat wykłada na studiach podyplomowych, doradza organizacjom i prowadzi szkolenia z ewaluacji m.in. „Kuznia ewaluacji” dla przedstawicieli instytucji publicznych i organizacji





Absolwentka socjologii UJ specjalizacja Analizy badań rynkowych, stypendystka i absolwentka Interdyscyplinarnych Studiów Doktoranckich „Society-Environment-Technology” na UJ. Zajmuje się badaniami ewaluacyjnymi, analizami polityk publicznych oraz ekspertyzami dla sektora publicznego od 2006 roku. Stypendystka Polsko-Amerykańskiej Fundacji Wolności w Pracowni Innowacji Społecznych „STOCZNIA”. ukończyła też we Włoszech szkoły letnią (Summer School on Counterfactual Impact Evaluation 2013) i zimową (Fundamentals and Methods for Impact Evaluation of Public Policies 2014) z zakresu wykorzystania metod konfaktycznych w badaniach ewaluacyjnych.

Od 2008 roku współpracuje z Krajową Jednostką Ewaluacji w projektach badawczych, publikacjach dotyczących ewaluacji czy organizacji Konferencji Ewaluacyjnej (2015). Prowadziła warsztaty dla administracji publicznej (w tym z Jimem Rugh na XI Konferencji Ewaluacyjnej), autor publikacji naukowych z zakresu ewaluacji, dyrektor programowy I Ogólnopolskiego Kongresu Ewaluacji.

Jest członkiem Polskiego Towarzystwa Ewaluacyjnego od 2012 roku, była jego prezesem w latach 2014-2016. Jest członkiem Europejskiego Towarzystwa Ewaluacyjnego, gdzie wraz z członkami Zarządu tworzyła i przeprowadzała pilotaż Modelu Wzajemnej Recenzji Kompetencji Ewaluatorów (Voluntary Evaluator Peer Review). Jej zainteresowania zawodowe koncentrują się wokół konsolidacji środowiska i podnoszenia standardów profesji ewaluatora.

Jest członkiem Centrum Ewaluacji i Analiz Polityk Publicznych, współpracuje z Ideą Rozwoju i WiseEuropa.



Termin, miejsce i ceny

Szkola letnia odbędzie się w dniach 12-17 września 2016 roku w Krakowie.

Zajęcia będą odbywały się w budynkach Uniwersytetu Jagiellońskiego.

Cena przy wpłacie do 31 lipca 2016 roku:

3 900 zł dla pracowników administracji publicznej, jednostek naukowych i trzeciego sektora, 4 400 zł dla pozostałych osób.

Cena przy wpłacie po 31 lipca 2016 roku:

4 400 zł dla pracowników administracji publicznej, jednostek naukowych i trzeciego sektora, 4 900 zł dla pozostałych osób.

W przypadku szkoły letniej nie obowiązuje podatek VAT.

Oferta noclegowa

Na stronie Szkoły PONAD (www.ceapp.uj.edu.pl/PONAD) od 1 lipca br. znajdą Państwo ofertę hotelową z rabatami dla uczestników Szkoły.

Zapewniamy:

- 50h zajęć z najlepszymi ekspertami w obszarze metod kontrfaktycznych w Polsce,
- materiały szkoleniowe na każdy dzień oraz dostęp do potrzebnego oprogramowania w wersji próbnej,
- konsultacje z prowadzącymi każdego dnia po zajęciach,
- lunch i przerwy kawowe każdego dnia,
- Certyfikat Ukończenia Szkoły Letniej PONAD,
- spotkanie integracyjne w wieczór przed rozpoczęciem Szkoły – Kraków by night,
- zorganizowaną wycieczkę po Krakowie (w kilku wariantach – Podgórze i Kazimierz (1), Kraków – miasto królów (2), Kraków Współczesny (3)),
- zajęcia praktyczne prowadzone będą w sali komputerowej.

Rejestracja

Na szkołę należy rejestrować się poprzez zgłoszenie za pomocą email na adres:

Regina Desecka

Sekretariat Szkoły Letniej PONAD

Centrum Ewaluacji i Analiz Polityk Publicznych

regina.desecka@uj.edu.pl

tel. (12) 663 17 92

Dodatkowe informacje

Informacji o Szkole Letniej PONAD udzielają także:

Maciej Kolczyński

Fundacja IDEA Rozwoju

maciej.kolczynski@gmail.com

Weronika Felcis

Polskie Towarzystwo Ewaluacyjne

weronika.felcis@pte.org.pl

ORGANIZATORZY



PATRONAT

