

4. Nierówna konkurencja w ewaluacji podmiotów naukowych w Polsce

Unequal competition in the evaluation of scientific entities in Poland

Ewa Kusideł

Uniwersytet Łódzki

ABSTRACT

In some disciplines, the scientific research evaluation in Poland for the years 2017-2021 brought surprising results. In some disciplines, there were no well-known universities among the "winners", and less recognized (or completely unknown in Poland) research entities appeared. Among the objective reasons for such results (which concern a high scientific level), the article looked for statistical evidence of mechanisms that could violate the fair play principle in competing for high scientific categories. Two main conclusions emerge from the study. Firstly, the results of individual disciplines were negatively correlated with their popularity (measured by the number of research entities that evaluated a given discipline: from 3 to 55, and the number of employees assigned to it in Poland: from several dozen to several thousand). The most extreme case concerns the discipline of canon law vs management, which performed best vs worst in terms of the percentage of high scientific categories. Here one could notice the most visible differences in access to journals, their initial punctuation, and in particular, the changes in the score that took place during the years 2019-2021. More proportional to the discipline's "popularity", access to

journals and their scoring should be considered the next time one should change ministerial list of journal. The second "injustice" concerns inequalities in competition between research entities of different sizes and with different tasks. It occurs that small entities and/or entities focused on a small number of disciplines performed statistically better in the evaluation than large ones. This regularity was visible in particular for research institutes, in particular Polish Academy of Sciences (focused on research in 1-4 disciplines and only scientific activity) vs universities (in which up to 28 disciplines were evaluated and which are charged with teaching duties). The future evaluation should consider the size and statutory objectives of research items.

Key words: scientific research evaluation, inequality, competition in science, changes in the ministerial list of journals.

STRESZCZENIE

W niektórych dyscyplinach ewaluacja nauki w Polsce za lata 2017-2021 przyniosła zaskakujące wyniki. W wybranych dyscyplinach wśród „laureatów” zabrakło znanych uczelni, a pojawiły się mniej uznane (lub zupełnie nieznane w Polsce) jednostki badawcze. Wśród obiektywnych przyczyn takich wyników (które dotyczą wysokiego poziomu naukowego) w artykule poszukiwano statystycznych dowodów na istnienie mechanizmów, które mogłyby naruszać zasadę *fair play* w rywalizacji o wysokie kategorie naukowe. Z badania wyłaniają się dwa główne wnioski. Po pierwsze, **wyniki poszczególnych dyscyplin były ujemnie skorelowane z ich popularnością** (mierzoną liczbą jednostek badawczych oceniających daną dyscyplinę: od 3 do 55 oraz liczbą przypisanych do niej pracowników w Polsce: od kilkudziesięciu do kilku tysięcy). Najbardziej skrajny przypadek dotyczy dyscypliny prawo kanoniczne vs nauki o zarządzaniu i jakości, które wypadły

najlepiej vs najgorzej pod względem odsetka wysokich kategorii naukowych. Tutaj można było zauważyć najbardziej widoczne różnice w dostępie do czasopism, ich początkowej punktacji, a zwłaszcza zmianach punktacji, jakie miały miejsce w latach 2019-2021. Bardziej proporcjonalny do „popularności” dyscypliny dostęp do czasopism i ich punktacja powinny być brane pod uwagę przy następnej zmianie ministerialnej listy czasopism punktowanych. Druga „niesprawiedliwość” dotyczy nierówności w konkurencji między jednostkami naukowymi różnej wielkości i o różnych zadaniach. Okazuje się, że **małe podmioty i/lub skupione na niewielkiej liczbie dyscyplin wypadły statystycznie lepiej w ocenie niż duże**. Prawdopodobnie ta była szczególnie widoczna w przypadku instytutów badawczych, w szczególności Polskiej Akademii Nauk (nastawionych na badania w 1-4 dyscyplinach i tylko działalność naukową) vs uczelnie wyższe (w których oceniano do 28 dyscyplin i na których spoczywa obowiązek dydaktyczny). Przyszła ocena powinna uwzględniać wielkość i cele statutowe jednostek badawczych.

Słowa kluczowe: ewaluacja nauki, nierówności, konkurencja w nauce, zmiany na liście czasopism.

Wstęp

Ewaluacja podmiotów naukowych (tzn. uczelni wyższych i instytutów naukowych) przeprowadzana jest przez Ministerstwo Edukacji i Nauki w celu nadania im jednej z pięciu kategorii naukowych: A+, A, B+, B, C. Od tej kategorii zależy finansowanie jednostki i jej uprawnienia do nadawania stopni naukowych³ – im wyższa/niższa

3. Zgodnie z art. 185 ust. 1 oraz art. 218 *Ustawy z dnia 20 lipca 2018 r. Prawo o szkolnictwie wyższym i nauce*, uprawnienie do nadawania stopnia doktora i doktora habilitowanego w dyscyplinie posiadają jednostki, które posiadają kategorię naukową A+, A, B+.

kategoria naukowa, tym wyższa/niższa dotacja z budżetu państwa i większy/mniejszy zakres uprawnień. Bieżąca ewaluacja jakości działalności naukowej przeprowadzona została w 2022 r., obejmowała pięcioletni okres (2017-2021) i po raz pierwszy poddano w niej nie podmioty naukowe takie jak uniwersytety, czy instytuty naukowe, lecz dyscypliny w nich uprawiane, czyli tzw. podmioto-dyscypliny⁴, których w całej Polsce było ewaluowanych 1145 (w 283 podmiotach).

Zasady przeprowadzania bieżącej ewaluacji zostały opublikowane w *Rozporządzeniu Ministra Nauki i Szkolnictwa Wyższego z dnia 22 lutego 2019 r. w sprawie ewaluacji jakości działalności naukowej* – ponad dwa lata od pierwszego roku objętego ewaluacją, które znowelizowano 7 sierpnia 2020 r.⁵ Zgodnie z nowymi zasadami ewaluacji, podmioty naukowe są oceniane wg trzech kryteriów: (I) poziomu naukowego prowadzonej działalności, (II) efektów finansowych badań naukowych (projektów), (III) wpływu działalności naukowej na funkcjonowanie społeczeństwa i gospodarki (por. <https://isap.sejm.gov.pl/isap.nsf/download.xsp/WDU20220000661/O/D20220661.pdf>, s. 28). W zależności od dziedziny naukowej, kryteria

4. Wcześniejsze ewaluacje (w 2017 i 2013 r.) dotyczyły jednostek takich jak np. wydziały uczelni tj. Wydział Ekonomiczno-Socjologiczny Uniwersytetu Łódzkiego, w którym reprezentowane są dwie dyscypliny naukowe: (1) ekonomia i finanse – EiF i (2) nauki socjologiczne – NS. O ile w 2017 r. ewaluacji podlegał cały Wydział, to w roku 2022 ewaluacji na tym wydziale podlegały osobno dwie podmioto-dyscypliny.
5. Wcześniej ogłoszono *Rozporządzenie Ministra Nauki i Szkolnictwa Wyższego z dnia 20 września 2018 r. w sprawie dziedzin nauki i dyscyplin naukowych oraz dyscyplin artystycznych*, na mocy którego, naukowcy zostali zobowiązani do złożenia deklaracji o przypisaniu do danej dyscypliny. Mogli przypisać się do maksymalnie dwóch dyscyplin naukowych (w proporcji 50%/50% lub 25%/75%) – por. <https://isap.sejm.gov.pl/isap.nsf/download.xsp/WDU20180001818/O/D20181818.pdf>.

te miały różny wpływ na ostateczną ocenę, lecz najważniejsze (mające najwyższą wagę) było kryterium pierwsze – poziomu naukowego. Poziom naukowy był mierzony (w pewnym uproszczeniu⁶) średnią liczbą punktów za najlepsze publikacje przypisane przez pracowników podmiotu do danej dyscypliny naukowej. Publikacje zostały „wycenione” przez ministra nauki na 20, 40, 70, 100, 140, 200 punktów i opublikowane po raz pierwszy w komunikacie Ministra Nauki i Szkolnictwa Wyższego w dn. 31 lipca 2019 r.⁷ Na liście tej znalazło się ok. 29 tys. tytułów, których punktacja mniej więcej oddawała światową lub lokalną renomę danego czasopisma. Lista ta była trzykrotnie zmieniana w okresie objętym ewaluacją (18.12.2019 r., 18.02.2021 r. i 18.12.2022 r.); zmiany polegały zarówno na wprowadzeniu na listę kolejnych czasopism, jak i zwiększeniu punktów już istniejących. Ostatecznie, w momencie przystępowania do ewaluacji, lista czasopism liczyła prawie 32,7 tys. pozycji, z czego udział czasopism o punktacji 20, 40, 70, 100, 140, 200 pkt. wynosił odpowiednio: 40,9%, 19,5%, 18,7%, 12,4%, 5,9%, 2,6%. Jak widać czasopisma najwyżej punktowane (140, 200 pkt) stanowiły zdecydowaną mniejszość, w większości były to periodyki o światowej renomie, choć znalazły się wśród nich tak nieoczywiste tytuły jak „Białostockie Studia Prawnicze”, „Przegląd Sejmowy”, czy „Biblical Annals” wydawany przez Katolicki Uniwersytet Lubelski Jana Pawła II w Lublinie.

6. Do ewaluacji każdy pracownik badawczy lub badawczo-dydaktyczny mógł zgłosić maksymalnie 4 pełnoautorskie publikacje (tzw. 4 sloty).

7. <https://www.gov.pl/web/edukacja-i-nauka/komunikat-ministra-nauki-i-szkolnictwa-wyzszego-z-dnia-31-lipca-2019-r-w-sprawie-wykazu-czasopism-naukowych-i-recenzowanych-materialow-z-konferencji-miedzynarodowych-wraz-z-przypisana-liczba-punktow2> [dostęp: 30.12.2019 r.].

Końcowe wyniki ewaluacji (ogłoszone 2 sierpnia 2022 r.) zależały w dużym stopniu od sumy punktów uzbieranej przez podmiot naukowy i wzbudziły wiele emocji i dyskusji w świecie akademików⁸. W prasie pojawiły się nagłówki tj. „Najlepsze uczelnie z gorszą notą. Placówki mają zastrzeżenia do MEiN”, „Wyniki ewaluacji pod ostrzałem. Uczelnie masowo się odwołują”, „Ewaluacja do poprawki. Fala odwołań zalała resort Czarnka”, „Ewaluacja nauki to porażka. Jej wyniki nic nie mówią i nikomu nie są potrzebne”. W dyskursie wybrzmiewały kwestie wielokrotnej zmiany zasad w trakcie okresu ewaluacji: wydłużono zakres czasu ewaluacji, kilkakrotnie zmieniono listę czasopism punktowanych, jak i listę wydawnictw, późno ogłoszono zasady ewaluacji (w lutym 2019 r., – czyli ponad dwa lata po rozpoczęciu okresu ewaluacji), czy kategoryzacji dyscyplin naukowych (ogłoszona we wrześniu 2018 r.). Wszystkie te fakty naruszały reguły następstwa czasowego, zgodnie z którymi należy znać zasady oceny przed jej rozpoczęciem. Należy jednak zauważyć, że wszystkie podmioty były w tej samej sytuacji pod względem opóźnionej informacji dotyczącej zasad i w podobnej sytuacji w przypadku ich zmian, więc tutaj konkurencja była sprawiedliwa. Poniżej odniesiono się do praktyk, które mogły naruszać zasadę *fair play*, a mianowicie nierównej konkurencji pomiędzy⁹:

1. uczelniami a instytucjami badawczymi (uczelnie, obok działalności naukowej, prowadzą działalność dydaktyczną, co zmniejsza możliwość prowadzenia badań naukowych);

8. Piszemy w „dużym stopniu”, bowiem na ostateczny wynik miały wpływ jeszcze dwa kryteria, choć kryterium jakości publikacji, było najważniejsze.

9. Pominięto tutaj kwestię czasopism drapieżnych, która stanowi odrębny i szeroki temat do analizy (poruszany wielokrotnie na łamach „Forum Akademickiego”).

2. dyscyplinami o różnej skali popularności, tzn. im popularniejsza w Polsce dyscyplina nauki (tzn. im więcej podmiotów ją ewaluowało), tym gorszy wynik w ewaluacji;
3. podmiotami o różnej liczbie pracowników przypisanych do dyscypliny (podmiotom małym lub mającym niewielką liczbę osób przypisanych do danej dyscypliny łatwiej zarządzać dorobkiem swoich pracowników i w konsekwencji łatwiej uzyskać lepszą kategorię naukową)¹⁰.

W celu zoperacjonalizowania powyższych problemów do formy poddającej się statystycznej weryfikacji, sformułowano następujące hipotezy badawcze:

- H1: popularność dyscypliny (lub dziedziny nauki) jest odwrotnie proporcjonalna do jej wskaźnika prestiżu, tzn. im popularniejsza/mniej popularna dyscyplina tym niższy/wyższy współczynnik prestiżu;
- H2: na prestiż dyscypliny miał wpływ dostęp i punktacja czasopism, tzn. dyscypliny o wyższym/niższym wskaźniku prestiżu miały łatwiejszy/trudniejszy dostęp do czasopism (w szczególności wysokopunktowanych);
- H3: na prestiż dyscypliny miały wpływ zmiany na liście czasopism, tzn. dyscypliny o wyższym/niższym wskaźniku prestiżu, bardziej/mniej zyskały na zmianach punktacji czasopism;

10. Pracowników ze słabymi publikacjami można było przesuwając na etaty dydaktyczne, co oznaczało, że ich dorobek nie był uwzględniany w ewaluacji. Przy dużej skali takich przesunięć można było zaliczyć do ewaluacji wyłącznie dorobek wybranych, najlepiej publikujących pracowników.

- H4: wysoki/niski współczynnik prestiżu jest powiązany z niską/wysoką liczbą N^{11} , tzn. im mniej/więcej pracowników przypisanych do danej podmioto-dyscypliny, tym łatwiej/trudniej o wysoką kategorię naukową;
- H5: wielkość podmiotu mierzona liczbą ewaluowanych na nim dyscyplin miała wpływ na wyniki ewaluacji, tzn. im więcej/mniej dyscyplin ewaluowanych w danym podmiocie tym gorsze/lepsze wyniki ewaluacji.

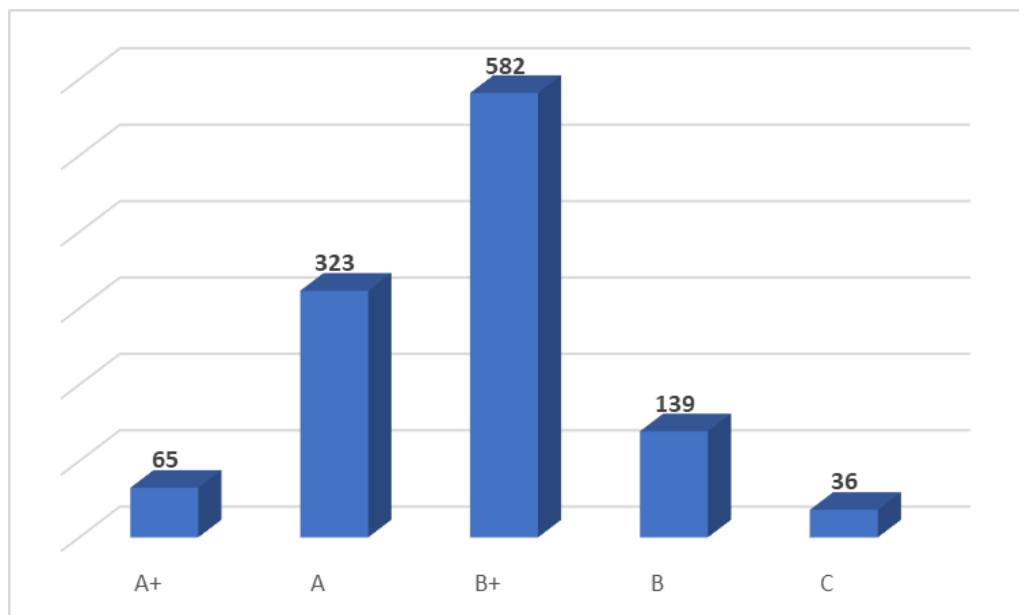
Do zweryfikowania powyższych hipotez użyto współczynnika korelacji oraz testu niezależności chi-kwadrat wraz z odpowiednimi testami istotności statystycznej.

Wyniki ewaluacji wg dziedzin i dyscyplin

02 sierpnia 2022 r. opublikowano wyniki ewaluacji w „Wykazie kategorii naukowych przyznanych w 2022 r. podmiotom systemu szkolnictwa wyższego i nauki w poszczególnych dyscyplinach naukowych przez Ministra Edukacji i Nauki”. Wg tego wykazu na 1145 wystawionych ocen (przyznających kategorię naukową) 65 (5,7%) to kategoria A+, 323 (28,2%) – kategoria A, 582 (50,8%) – kategoria B+, 139 (12,1%) – kategoria B, 36 (3,1%) kategoria C – por. Wykres 1.

11. Liczba N to średnia liczba pracowników przypisanych do danej dyscypliny w przeliczeniu na pełny wymiar czasu pracy.

Wykres 1. Liczba ocen wg danej kategorii naukowej



Źródło: opracowanie własne na podstawie danych z „Wykazu kategorii naukowych...”, MEiN, 2022 [n=1145].

Zgodnie z danymi z powyższego wykresu mniej więcej 1/3 podmioto-dyscyplin uzyskała najwyższą kategorię (A+, A), 15% – niską kategorię (B,C), około połowa – przeciętną (kategoria B+). Jeśli udział kategorii A i A+ nazwiemy współczynnikiem prestiżu, to 34% ocenianych podmioto-dyscyplin ten prestiż osiągnęło.

Przypomnijmy, że kategorie naukowe były nadawane w poszczególnych dyscyplinach. Zgodnie z *Rozporządzeniem Ministra Nauki i Szkolnictwa Wyższego z dnia 20 września 2018 roku* wprowadzono podział dwustopniowy na dziedziny i dyscypliny. 47 dyscyplin zgrupowano w 8 dziedzinach naukowych. Rozkład współczynnika prestiżu nie jest równomierny w ramach tych dziedzin, co pokazuje Tabela 1, z której wynika, że najslabiej w ewaluacji poradziły sobie nauki społeczne, dla których współczynnik prestiżu osiągnął wartość zaledwie 23% – w porównaniu do 2,5-krotnie lepszego wyniku nauk teologicznych.

Tabela 1. Ranking prestiżu dziedzin naukowych (mierzonego odsetkiem przyznanych kategorii A i A+)

Dziedzina nauki (liczba dyscyplin)	A+	A	B+	B	C	suma	% A+_A
Dziedzina nauk teologicznych (1)	1	6	5			12	58%
Dziedzina sztuki (3)	5	20	15	11	2	53	47%
Dziedzina nauk rolniczych (5)	9	18	30	4	1	62	44%
Dziedzina nauk humanistycznych (7)	7	59	75	17	1	159	42%
Dziedzina nauk medycznych (4)	3	37	52	9	5	106	38%
Dziedzina nauk ścisłych i przyrodniczych (7)	20	47	95	17	6	185	36%
Dziedzina nauk inżynieryjno-technicznych (9)	6	75	126	30	7	244	33%
Dziedzina nauk społecznych (11)	14	61	184	51	14	324	23%
Suma	65	323	582	139	36	1134	-

Źródło: opracowanie własne na podstawie danych z „Wykazu kategorii naukowych...”, MEiN, 2022.

Jeszcze większe różnice w odsetku wysokich kategorii dotyczyły poszczególnych dyscyplin. Poniżej pokazano tylko 10 pierwszych i 10 ostatnich – por. Tabela 2. Najślabiej w tym rankingu wypadają nauki o zarządzaniu, które ewaluowane były w rekordowej liczbie aż 55 podmiotów, podobnie do ekonomii i finansów, ewaluowanych w 47 uczelniach i instytutach – por. Tabela 2.

Tabela 2. Pierwsze i ostatnie 10 dyscyplin w rankingu prestiżu (mierzonego odsetkiem kategorii A-A+)

Ranga	Dyscyplina	A+	A	B+	B	C	Suma	Wsp. prestiżu
1	prawo kanoniczne	2	1				3	100%
2	sztuki filmowe i teatralne	1	3				4	100%
3	zootechnika i rybactwo	3	6	5	1		15	60%
4	nauki teologiczne	1	6	5			12	58%
5	nauki fizyczne	5	12	16			33	52%
6	nauki chemiczne	5	13	15	2		35	51%
7	archeologia	2	4	5	1		12	50%
8	astronomia	2	2	3	1		8	50%
9	nauki o kulturze i religii	2	8	7	2	1	20	50%
10	nauki medyczne	1	22	19	3	2	47	49%
	...						0	
38	inżynieria lądowa i transport	1	7	18	7	1	34	24%
39	nauki o kulturze fizycznej	1	2	9	1		13	23%
40	nauki o Ziemi i środowisku		6	18	2	1	27	22%
41	architektura i urbanistyka	1	2	8	3	1	15	20%
42	nauki socjologiczne		5	14	5	1	25	20%
43	pedagogika		8	24	4	5	41	20%
44	nauki biologiczne	3	5	26	6	3	43	19%
45	nauki o polityce i administracji	1	5	23	4	1	34	18%
46	ekonomia i finanse		8	32	6	1	47	17%
47	nauki o zarządzaniu i jakości		9	34	7	5	55	16%

Źródło: opracowanie własne na podstawie danych z „Wykazu kategorii naukowych...”, MEIN, 2022.

Albo popularność albo prestiż

Dane w Tabeli 1 sugerują, że współczynnik prestiżu jest odwrotnie proporcjonalny do liczby dyscyplin przypisanych do danej dziedziny, tzn. im „pojemniejsza” dziedzina nauki, tym słabiej wypadła w ewaluacji. Podobną zależność można wyczytać z Tabeli 2 – tutaj też można zauważyć, że im więcej podmiotów ewaluowało daną dyscyplinę (ich liczba jest w przedostatniej kolumnie tabeli) tym niższa, przeciętnie rzecz ujmując, kategoria.

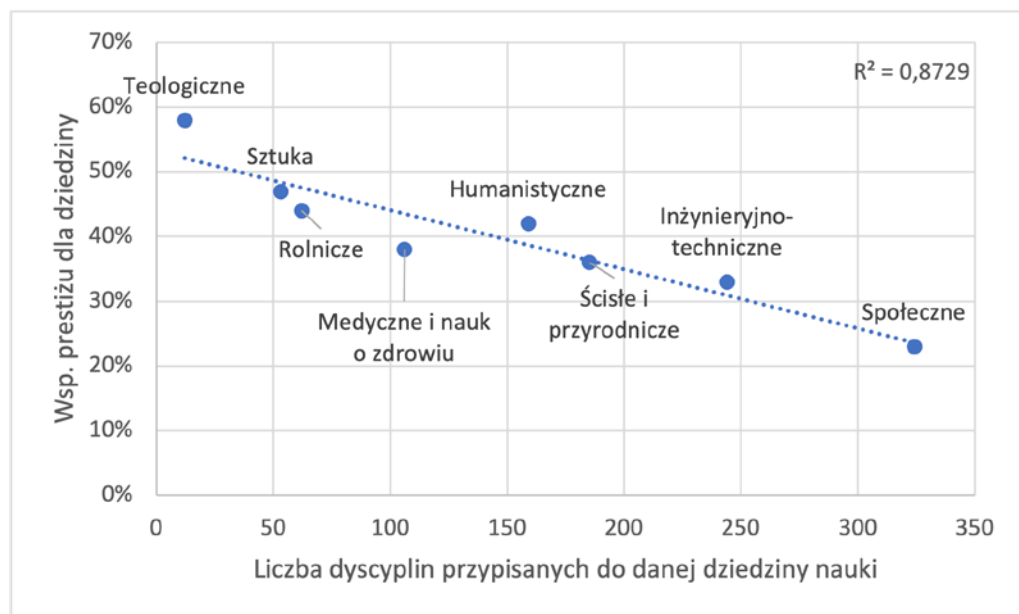
Powstaje zatem pytanie, czy istnieje istotna zależność pomiędzy wynikiem uzyskanym w ewaluacji przez dyscyplinę, a jej popular-

nością mierzoną liczbą ośrodków, w których była ewaluowana. Pytanie to zapisano w postaci następującej hipotezy:

- H1: popularność dyscypliny (dziedziny) jest odwrotnie proporcjonalna do jej prestiżu (tzn. im popularniejsza/mniej popularna dyscyplina tym niższy/wyższy współczynnik prestiżu).

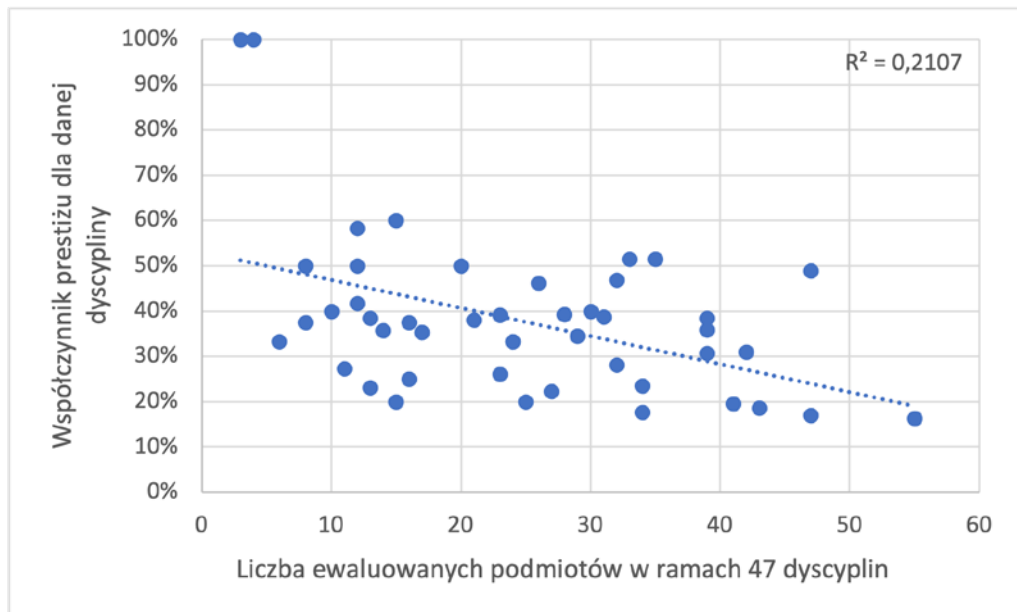
Hipotezę tę zweryfikowano osobno w odniesieniu do 8 dziedzin i 47 dyscyplin naukowych poprzez policzenie odpowiednich korelacji, które zwizualizowano na Wykresie 2 (dziedziny) i Wykresie 3 (dyscypliny). Współczynnik korelacji dla dziedzin wynosi $r=0,93$ ($N=8$), dla dyscyplin $r=0,46$ ($N=47$). Oba współczynniki są istotne statystycznie dla 1% poziomu istotności.

Wykres 2. Zależność pomiędzy liczbą dyscyplin przypisanych do danej dziedziny naukowej a współczynnikiem prestiżu



Źródło: opracowanie własne na podstawie danych z „Wykazu kategorii naukowych...”, MEiN, 2022.

Wykres 3. Zależność pomiędzy liczbą podmiotów ewaluujących daną dyscyplinę w Polsce a współczynnikiem prestiżu dla dyscypliny



Źródło: opracowanie własne na podstawie danych z „Wykazu kategorii naukowych...”, MEiN, 2022.

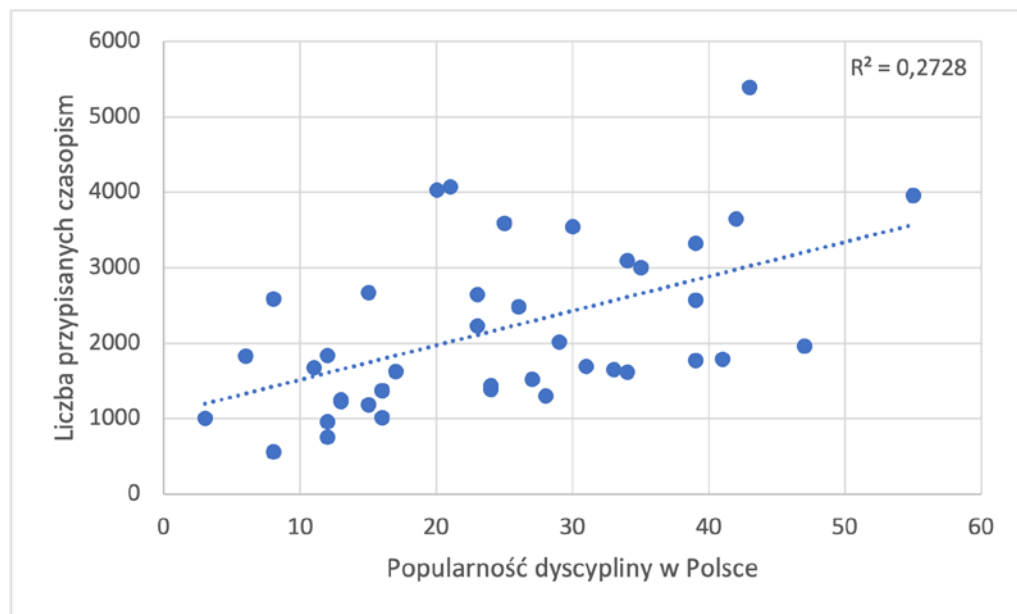
Z przeprowadzonego badania wynika, że występuje ujemna i istotna statystycznie zależność pomiędzy popularnością dyscyplin, a ich wynikiem w ewaluacji, tzn. im więcej/mniej ośrodków ewaluowało daną dyscyplinę, tym gorszy/lepszy wynik w ewaluacji. **Inaczej mówiąc popularność i prestiż nie idą w parze.** Powstaje pytanie, dlaczego popularność dyscypliny (rozumiana jako wielość podmiotów w Polsce w których była ewaluowana) miałaby zmniejszać szanse na wysoką kategorię? Czy chodzi o zwiększoną konkurencję, gorszy dostęp do wysoko punktowanych czasopism, czy może zmiany, które nastąpiły w punktacji czasopism, które były korzystniejsze dla niektórych dyscyplin? Pytania te można sformułować w postaci kolejnych dwóch hipotez:

- H2: na prestiż dyscypliny miał wpływ dostęp i punktacja czasopism (tzn. dyscypliny o wyższym wskaźniku prestiżu miały łatwiejszy dostęp do wysokopunktowanych czasopism);
- H3: na prestiż dyscypliny miały wpływ zmiany na liście czasopism (tzn. dyscypliny o wyższym wskaźniku prestiżu, bardziej zyskały na zmianach punktacji czasopism).

W celu zweryfikowania hipotezy H2 policzono zależność pomiędzy liczbą podmiotów ewaluujących daną dyscyplinę (popularność) a liczbą przypisanych do niej czasopism. Ta zależność jest dodatnia i istotna statystycznie ($r=0,52$, $N=43$), jak pokazuje Wykres 4, tzn. im popularniejsza dyscyplina (im więcej podmiotów ją ewalowało w Polsce), tym więcej dedykowanych jej czasopism¹².

12. Wykluczono cztery obserwacje nietypowe: trzy dyscypliny należące do dziedziny nauk medycznych (nauki medyczne, nauki farmaceutyczne nauki o zdrowiu) oraz inżynierię biomedyczną o nieproporcjonalnie dużej liczbie czasopism.

Wykres 4. Zależność pomiędzy popularnością dyscypliny (mierzoną liczbą podmiotów w których była ewaluowana) a liczbą dedykowanych czasopism



Źródło: opracowanie własne na podstawie danych z „Wykazu kategorii naukowych...”, MEiN, 2022.

Można zatem powiedzieć, że dostęp do czasopism był w miarę uczciwy (a przynajmniej tym większy im popularniejsza dyscyplina). Ale nie tylko dostęp, lecz przede wszystkim punktacja czasopisma ważyła na ostatecznym wyniku ewaluacji. Sprawdzone zatem, czy liczba i odsetek wysokopunktowanych czasopism jest proporcjonalny do popularności dyscyplin. W obu wypadkach otrzymano dodatnią (choć słabszą niż na Wykresie 4), zależność. **Nie ma zatem statystycznych dowodów na to, że na ostateczny wynik wpłynął nierówny dostęp, czy punktacja czasopism. Nie można potwierdzić hipotezy H2 (należy ją odrzucić).**

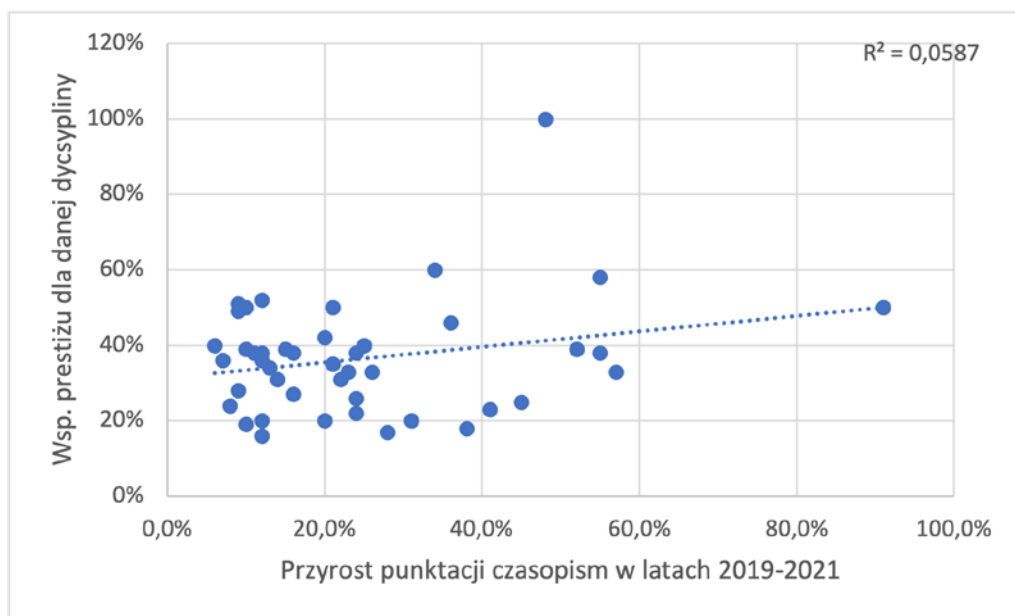
W powyższych analizach brano pod uwagę punktację czasopism z listy opublikowanej na samym końcu okresu ewaluacji – w grudniu 2021 r., która trzykrotnie się zmieniła w stosunku do pierwszej listy z lipca 2019 r. Nie wszystkie dyscypliny w równym stopniu

skorzystały na zmianach. W największym stopniu zyskały dyscypliny wpisane w obszar nauk humanistycznych: archeologia, filozofia, nauki o sztuce, językoznawstwo. W przypadku tych czterech dyscyplin znacząco zwiększyła się (w przypadku archeologii prawie dwukrotnie) liczba czasopism. Dwie kolejne dyscypliny, które dużo zyskały na zmianach to nauki teologiczne i prawo kanoniczne – obie te dyscypliny mają wysokie współczynniki prestiżu. Mówimy tutaj jednak o dyscyplinach uprawianych w ramach zupełnie innych dziedzin naukowych, które trudno wiarygodnie porównywać. Porównajmy jednakże dwie dyscypliny należące do tej samej dziedziny, które osiągnęły skrajnie różne wyniki w ewaluacji. Mowa tutaj o prawie kanonicznym i naukach o zarządzaniu i jakości, które znajdują się odpowiednio na pierwszym i ostatnim miejscu w rankingu prestiżu. Łączy je fakt, że należą do dziedziny nauk społecznych, ale wszystko pozostałe dzieli. Po pierwsze prawo kanoniczne było ewaluowane zaledwie w 3 podmiotach, nauki o zarządzaniu aż w 55. Liczba pracowników przypisanych do zarządzania jest 60-cio krotnie większa niż w prawie kanonicznym, podczas gdy początkowa (z 2019 r.) liczba czasopism tylko pięciokrotnie większa, a zmiany dokonane na tych listach jeszcze zwiększyły te nierówności. I to zarówno pod względem dostępu do czasopism (dostęp do czasopism wzrósł o 48% w prawie kanonicznym i tylko o niecałe 12% w zarządzaniu), jak i w szczególności pod względem zmiany punktacji (w naukach o zarządzaniu i jakości tylko 6,1% zwiększyło swoją punktację w latach 2019-2021, podczas gdy w prawie kanonicznym podniesiono punktację aż 12,4% czasopism).

Powyższe fakty pokazują, że trudno było o sprawiedliwą konkurencję w przypadku dwóch dyscyplin o skrajnie różnych wynikach w ewaluacji. Powstaje pytanie, czy dotyczy to wszystkich dyscy-

plin i dziedzin? Dane zdają się to potwierdzać. Na Wykresie 5 i 6 pokazano zależność pomiędzy przyrostem liczby czasopism i ich punktacji, a współczynnikiem prestiżu. Na obu wykresach zależność jest dodatnia¹³. Oznacza to, że **im wyższy/niższy był przyrost liczby lub punktacji czasopism tym wyższy/niższy współczynnik prestiżu dyscypliny. Można pozytywnie zweryfikować hipotezę H3, co oznacza, że na prestiż dyscypliny miały wpływ zmiany na liście czasopism.**

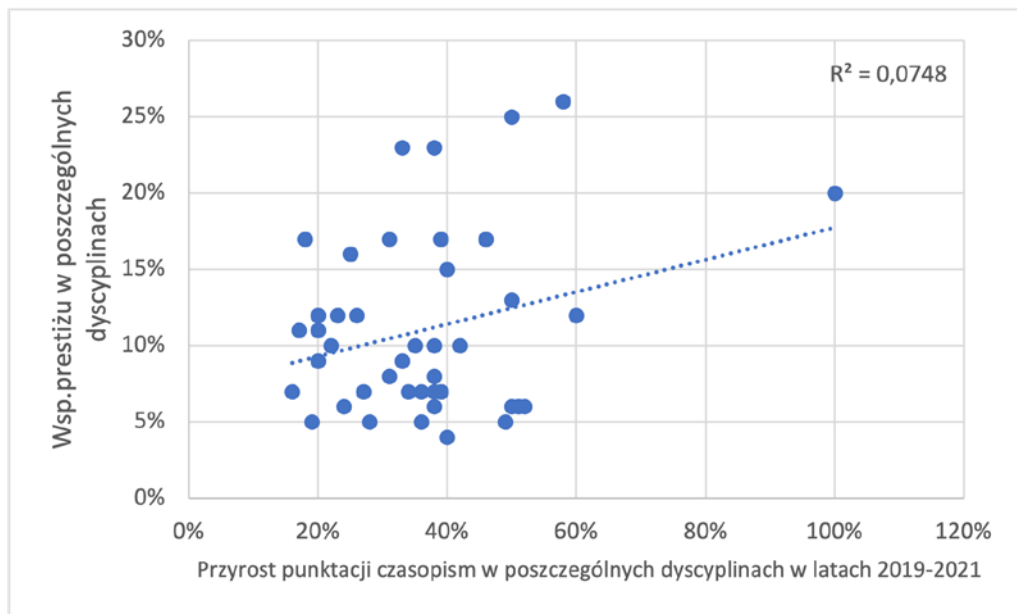
Wykres 5. Zależność pomiędzy przyrostem liczby czasopism a współczynnikiem prestiżu



Źródło: opracowanie własne na podstawie danych z „Wykazu kategorii naukowych...”, MEiN, 2022.

13. Uzyskane współczynniki korelacji są istotne statystycznie dla 10% poziomu istotności.

Wykres 6. Zależność pomiędzy przyrostem punktacji czasopism a współczynnikiem prestiżu



Źródło: opracowanie własne na podstawie danych z „Wykazu kategorii naukowych...”, MEiN, 2022.

Wpływ liczby N i popularności dyscypliny na kategorię naukową

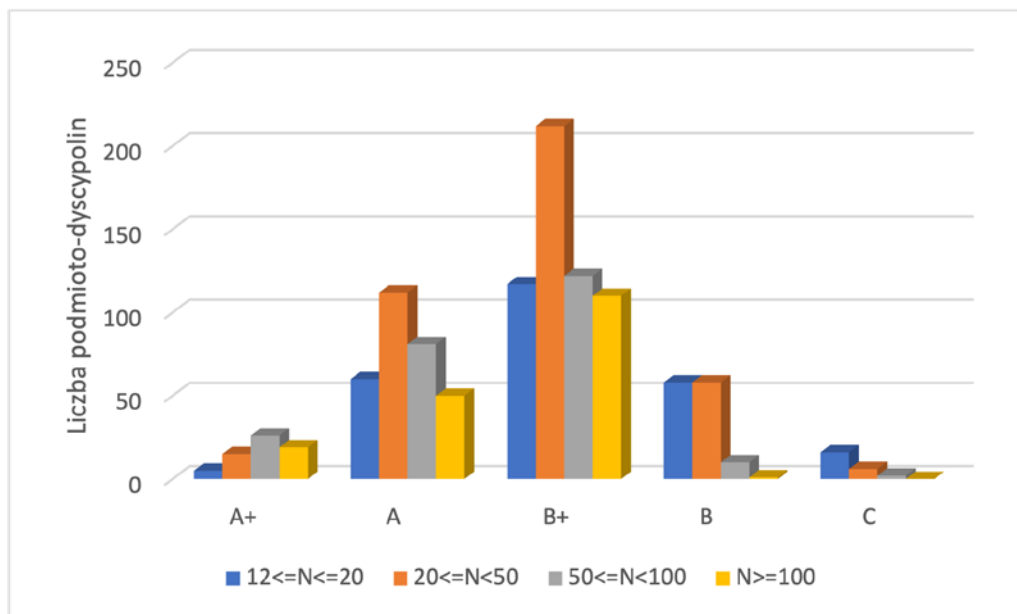
W komentarzach do wyników ewaluacji wybrzmiewało przekonanie, że mała liczba pracowników przekłada się sukces uzyskania wyższej kategorii, co mogłoby tłumaczyć, dlaczego renomowane uczelnie nie uzyskały wysokich kategorii (pracuje w nich zasadniczo więcej pracowników). Można zatem postawić kolejną hipotezę:

- H4: wysoki/niski współczynnik prestiżu jest powiązany z niską/wysoką liczbą N^{14} (tzn. im mniej pracowników przypisanych do danej podmioto-dyscypliny, tym łatwiej o wysoką kategorię naukową).

14. Liczba N to średnia liczba pracowników przypisanych do danej dyscypliny w przeliczeniu na pełny wymiar czasu pracy.

W celu zweryfikowania tej hipotezy przeanalizowano rozkład kategorii w zależności od liczby N–por. Wykres 7. **Dane z wykresu nie potwierdzają jakoby małym podmiotom było łatwiej uzyskać wysokie kategorie niż dużym.**

Wykres 7. Rozkład kategorii naukowych w zależności od wielkości podmioto-dyscypliny mierzonej liczbą N (średnią liczbą pracowników zatrudnionych w jednostce w przeliczeniu na pełny wymiar czasu pracy)



Źródło: opracowanie własne na podstawie danych z B. Skoczeń, *Bez radykalnych zmian*, Forum Akademickie, 9/2022.

Z kategorią, bardziej niż liczba N, wydaje się być związana wielkość podmiotu mierzona jego „monotematycznością” (tzn. koncentracją na jednej dyscyplinie). Poniżej sprawdzono rozkład wyników ewaluacji w zależności od liczby ewaluowanych dyscyplin, w celu zweryfikowania ostatniej hipotezy:

- H5: im więcej/mniej dyscyplin ewaluowanych w danym podmiocie tym gorsze/lepsze wyniki ewaluacji.

Jak pokazuje Tabela 3, odsetek wysokich kategorii wśród instytucji, w których oceniano tylko jedną dyscyplinę (były to m.in. Akademia Muzyczne, Akademie Sztuk Pięknych i przede wszystkim instytuty badawcze i PAN) był wyższy niż odsetek tych kategorii wśród pozostałych podmiotów (48% vs.32%). Test chi-kwadrat dla poniższej tablicy kontyngencji wskazuje, że **wielkość podmiotu istotnie różnicuje liczbę przyznanych kategorii** ($\chi^2=86,9$, $p<0,001$). Otrzymano statystyczne potwierdzenie hipotezy, że niewielkim podmiotom (tzn. takim, w których ewaluowano tylko jedną dyscyplinę) łatwiej było o wyższy odsetek wysokich kategorii.

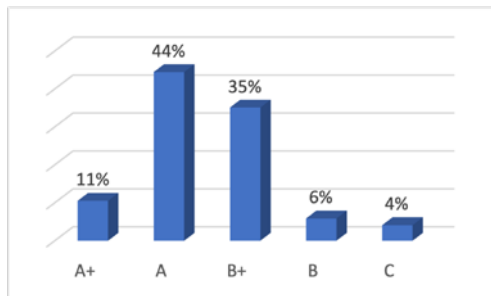
Tabela 3. Wielkość podmiotu (mierzona liczbą ewaluowanych w nim dyscyplin) vs przyznane kategorie naukowe

	Liczba podmiotów, w których ewaluowana była tylko 1 dyscyplina	Liczba podmiotów, w których ewaluowana była więcej niż jedna dyscyplina
Liczba kategorii A+ i A	70 (48%)	318 (32%)
Liczba kategorii B+, B, C	76 (52%)	681 (68%)
suma	146	999

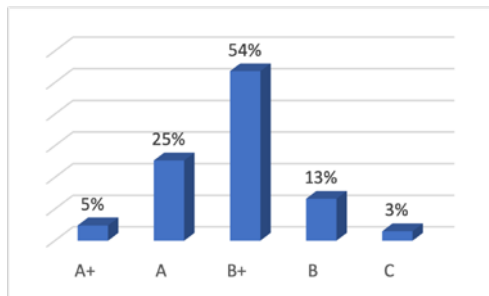
Źródło: opracowanie własne na podstawie danych z „Wykazu kategorii naukowych...”, MEiN, 2022.

Wśród podmiotów o niewielkiej liczbie ewaluowanych dyscyplin (od 1 do 4) dominują instytuty badawcze i jednostki Polskiej Akademii Nauk i to one przede wszystkim są odpowiedzialne za wysoki współczynnik prestiżu wśród monodyscyplinarnych podmiotów. Jak pokazują poniższe wykresy odsetek najwyższych kategorii wśród instytutów wynosi nawet 55% (Wykres 8a), w porównaniu do 30% w jednostkach nie będących instytutami naukowymi (Wykres 8b).

Wykres 8a. Odsetek ocen danej kategorii wśród instytutów badawczych i jednostek PAN (w których ewaluowano 1-4 dyscypliny)



Wykres 8b. Odsetek ocen danej kategorii wśród pozostałych jednostek (głównie uczelni wyższych) (w których ewaluowano 1- 28 dyscyplin)



Źródło: opracowanie własne na podstawie danych z „Wykazu kategorii naukowych...”, MEiN, 2022.

Zakończenie

Historia ewaluacji nauki, której celem jest dokonanie kategoryzacji podmiotów naukowych, sięga w Polsce lat 90. XX wieku. Ewaluacja z roku 2022 (za lata 2017-2021) charakteryzowała się odejściem od oceny jednostek naukowych (np. całych wydziałów, czy uczelni) do ewaluacji tzw. podmioto-dyscyplin, które reprezentowane były przez grupę naukowców (co najmniej 12 osób) przypisanych do jednej z 47 dyscyplin naukowych. W ten sposób jedna uczelnia dostawała najczęściej kilka ocen (kategorii), w zależności od liczby dyscyplin. Całkowicie zmieniło to optykę i tak już skomplikowanego procesu ewaluacji, ale też przyniosło niespodziewane wyniki. Dotyczyły one zaskakujących podmiotów, które otrzymały wysokie kategorie naukowe, jak i braku wśród najlepszych – niektórych cenionych uczelni (np. w ekonomii i finansach brak jest wysokich kategorii dla uniwersytetów ekonomicznych w Katowicach, Krakowie, Poznaniu, Wrocławiu, Gdańsku, brak też Szkoły

Główniej Gospodarstwa Wiejskiego, Szkoły Głównej Handlowej, Uczelni Łazarskiego, czy Uniwersytetu Jagiellońskiego).

Wśród całkowicie obiektywnych przyczyn takich wyników (do których należy wysoki poziom naukowy, który naturalnie powinien się przekładać na wysokie kategorie) można było zauważyć kilka innych prawidłowości, które naruszały zasadę *fair play* w konkuro- waniu o wysokie kategorie naukowe. Pomijam tutaj kwestię naru- szenia reguły następstwa czasowego, zgodnie z którymi powinno się znać zasady oceny przed jej rozpoczęciem. W przypadku ewa- luacji nauki za lata 2017-2021 wszystkie kluczowe akty prawne re- gulujące ten proces powstały w trakcie jej trwania, a niektóre – jak ministerialna lista czasopism punktowanych (będąca podstawą kryterium jakości naukowej) – zaledwie w ostatnich dniach pięcio- letniego okresu ewaluacji. Jednak naruszenie zasady następstwa czasowego dotyczyło w równym stopniu wszystkich 1145 podmio- to-dyscyplin konkurujących o wysokie kategorie naukowe w pro- cesie ewaluacji. W artykule rozważyłam wyłącznie te praktyki, które mogły naruszać zasadę *fair play* i które zoperacjonalizowane zostały w postaci pięciu hipotez badawczych przywołanych we wstępie. Wnioski z weryfikacji tych hipotez pokazują, że nierówna konkurencja w ewaluacji nauki za lata 2017-2021 dotyczyła:

1. dużych podmiotów (w których ewaluowano wiele dyscyplin¹⁵), które uzyskały przeciętnie gorsze wyniki niż podmioty małe

15. Na przykład Uniwersytet Mikołaja Kopernika w Toruniu (w którym ewalu- owano 29 dyscyplin), Uniwersytet Jagielloński w Krakowie (28), Uniwersy- tet Śląski w Katowicach (25), Uniwersytet Warmińsko-Mazurski w Olszty- nie (24), Uniwersytet Warszawski (24), Uniwersytet Warmińsko-Mazurski w Olsztynie (24). Na kolejnych 9 uniwersytetach ewaluowano ponad 21-23 dyscypliny.

- (o małej liczbie ewaluowanych dyscyplin¹⁶). W szczególności dotyczy to uczelni wyższych, które uzyskały w ewaluacji zdecydowanie gorsze wyniki niż instytuty badawcze i jednostki PAN;
2. dyscyplin o dużej popularności (ewaluowanych w kilkudziesięciu ośrodkach w Polsce¹⁷), które wypadły przeciętnie gorzej niż dyscypliny niszowe (ewaluowane w kilku podmiotach¹⁸), tzn. **im popularniejsza w Polsce dyscyplina nauki** (tzn. im więcej podmiotów ją ewaluowało), **tym gorszy wynik w ewaluacji**;
 3. zmian na liście czasopism punktowanych, które wyróżniały niektóre dziedziny i dyscypliny, kosztem innych, co przełożyło się na przeciętnie wyższe/niższe kategorie dla tych dyscyplin, które bardziej/mniej zyskały na tych zmianach. **Im większe były zmiany na ministerialnej liście czasopism w latach 2019-2021** (zarówno pod względem liczby, jak i punktacji), **tym, przeciętnie, wyższy prestiż dyscypliny**.

Bibliografia

- Ewaluacja nauki to porażka. Jej wyniki nic nie mówią i nikomu nie są potrzebne, <https://oko.press/ewaluacja-nauki-to-porazka-jej-wyniki-nic-nie-mowia-i-nikomu-nie-sa-potrzebne-wywiad>, 23.11.2022 r.

-
16. Aż w 146 podmiotach ewaluowano tylko jedną dyscyplinę, z czego większość (99) to instytuty naukowe.
 17. Rekordzistą jest tutaj dyscyplina nauk o zarządzaniu ewaluowana w 55 podmiotach (zajmująca ostatnie miejsce pod względem wskaźnika prestiżu), czy ekonomia i finanse ewaluowana w 47 podmiotach (miejsce przedostatnie) – por. ostatnie wiersze Tabeli 2.
 18. Jak np. prawo kanoniczne czy sztuki teatralne, ewaluowane w 3-4 podmiotach, które uzyskały najlepszy wynik w ewaluacji – por. pierwsze wiersze Tabeli 2.

- Ewaluacja do poprawki. Fala odwołań zalała resort Czarnka, <https://serwisy.gazetaprawna.pl/edukacja/artykuly/8536603,ewaluacja-szkolnictwo-wyzsze-mein-przemyslaw-czarnek.html>, 19.11.2022 r.
- Komunikat Ministra Nauki i Szkolnictwa Wyższego z dnia 31 lipca 2019 r. w sprawie wykazu czasopism naukowych i recenzowanych materiałów z konferencji międzynarodowych wraz z przypisaną liczbą punktów (<https://www.gov.pl/web/edukacja-i-nauka/komunikat-ministra-nauki-i-szkolnictwa-wyzszego-z-dnia-31-lipca-2019-r-w-sprawie-wykazu-czasopism-naukowych-i-recenzowanych-materialow-z-konferencji-miedzynarodowych-wraz-z-przypisana-liczba-punktow2>), 23.11.2021 r.
- Komunikat Ministra Nauki i Szkolnictwa Wyższego z dnia 18 grudnia 2019 r. w sprawie wykazu czasopism naukowych i recenzowanych materiałów z konferencji międzynarodowych, <https://www.gov.pl/web/edukacja-i-nauka/komunikat-ministra-nauki-i-szkolnictwa-wyzszego-z-dnia-18-grudnia-2019-r-w-sprawie-wykazu-czasopism-naukowych-i-recenzowanych-materialow-z-konferencji-miedzynarodowych>, 12.10.2020 r.
- Zmiana i sprostowanie Komunikatu Ministra Edukacji i Nauki z dnia 9 lutego 2021 r. w sprawie wykazu czasopism naukowych i recenzowanych materiałów z konferencji międzynarodowych, <https://www.gov.pl/web/edukacja-i-nauka/zmiana-i-sprostowanie-komunikatu-ministra-edukacji-i-nauki-z-dnia-9-lutego-2021-r-w-sprawie-wykazu-czasopism-naukowych-i-recenzowanych-materialow-z-konferencji-miedzynarodowych>, 10.10.2022 r.
- Komunikat Ministra Edukacji i Nauki z dnia 1 grudnia 2021 r. w sprawie wykazu czasopism naukowych i recenzowanych materiałów z konferencji międzynarodowych, <https://www.gov.pl/web/edukacja-i-nauka/komunikat-ministra-edukacji-i-nauki-z-d>

[nia-1-grudnia-2021-r-w-sprawie-wykazu-czasopism-naukowych-i-recenzowanych-materialow-z-konferencji-miedzynarodowych](#), 15.11.2022 r.

- Najlepsze uczelnie z gorszą notą. Placówki mają zastrzeżenia do MEiN, <https://serwisy.gazetaprawna.pl/edukacja/artykuly/8511517,edukacja-uczelnie-ewaluacja-zastrzezenia-ocena-dzialalnosci.html>, 23.11.2022 r.
- Obwieszczenie Ministra Edukacji i Nauki z dnia 23 lutego 2022 r. w sprawie ogłoszenia jednolitego tekstu rozporządzenia Ministra Nauki i Szkolnictwa Wyższego w sprawie ewaluacji jakości działalności naukowej, <https://isap.sejm.gov.pl/isap.nsf/download.xsp/WDU20220000661/O/D20220661.pdf>, 09.01.2023 r.
- Rozporządzenie Ministra Nauki i Szkolnictwa Wyższego z dnia 20 września 2018 r. w sprawie dziedzin nauki i dyscyplin naukowych oraz dyscyplin artystycznych, <https://isap.sejm.gov.pl/isap.nsf/DocDetails.xsp?id=WDU20180001818>, 10.11.2022 r.
- Rozporządzenie Ministra Nauki i Szkolnictwa Wyższego z dnia 22 lutego 2019 r. w sprawie ewaluacji jakości działalności naukowej, <https://isap.sejm.gov.pl/isap.nsf/DocDetails.xsp?id=W-DU20190000392>, 10.11.2022 r.
- Skoczeń, B. (2022). Bez radykalnych zmian, Forum Akademickie, 9/2022.
- Ustawa z dnia 20 lipca 2018 r. Prawo o szkolnictwie wyższym i nauce, <https://isap.sejm.gov.pl/isap.nsf/DocDetails.xsp?id=W-DU20180001668>, 29.11.2022 r.
- Wykaz kategorii naukowych przyznanych w 2022 r., <https://www.bing.com/search?q=Wyzkaz+kategorii+naukowych+przyznanych+w+2022+r.&cvid=10c633cce64f4f19bd08ccdab->

[71bd6b1&aqs=edge..69i57j69i11004.487j0j9&FORM=A-NAB01&PC=U531](https://www.bankier.pl/wiadomosc/Wyniki-ewaluacji-pod-ostrza-lem-Uczelnie-masowo-sie-odwoluja-8405488.html), 15.06.2022 r.

- Wyniki ewaluacji pod ostrzałem. Uczelnie masowo się odwołują, <https://www.bankier.pl/wiadomosc/Wyniki-ewaluacji-pod-ostrza-lem-Uczelnie-masowo-sie-odwoluja-8405488.html>, 15.09.2022 r.